

HELO Plus簡易セットアップガイド

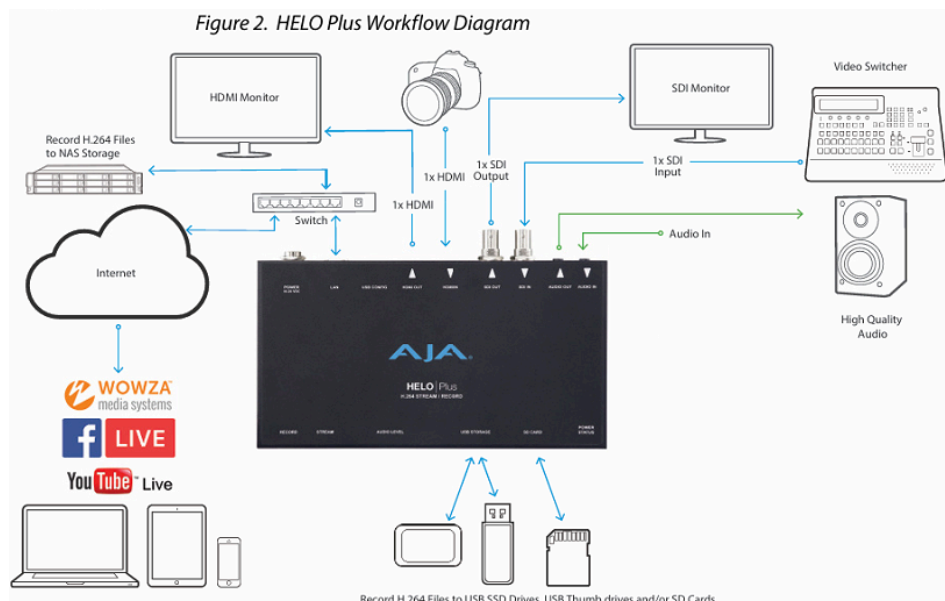
2025年12月24日
株式会社フォトロン
映像システム事業本部
ディストリビューションPJ

本マニュアルは初めてHELO Plusの取扱いを行う事を想定し作成しています。
取扱い前にご確認の上、ご準備をお願いいたします。

◆BRIDGE LIVEとHELO Plusの違い:

- **Bridge Live:** 大規模/プロフェッショナルな制作向けで、ビデオストリーミングとネットワークの知見が一定程度あることを想定しています。
- **HELO Plus:** 小規模な制作やビデオ技術の初心者向けを想定しています。

◆ワークフロー（例）



- **入力:**
SDI（エンベッドオーディオ付き/なし+ミキサー）、HDMI（カメラ、ノートPC）
- **出力:**
YouTube、Facebook等RTMP経由のCDN、ローカル収録、UDP経由のローカルストリーミング。
- **ストリーミングプロトコル:**
RTMP（UDP、SRT、RTP、RTSP/HLSもサポート）

同梱物

HELO PLUS貸出機セットには、以下が同梱されています。

- ・ HELO PLUS 本体
- ・ 電源ケーブル x 1本
- ・ 本セットアップガイド

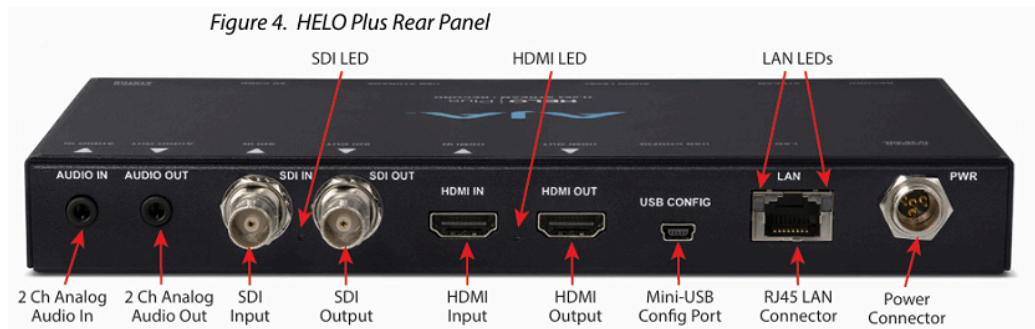
＊必要に応じ、汎用PCにて設定可能です。お客様にてご用意をお願いいたします。

<ご留意点>

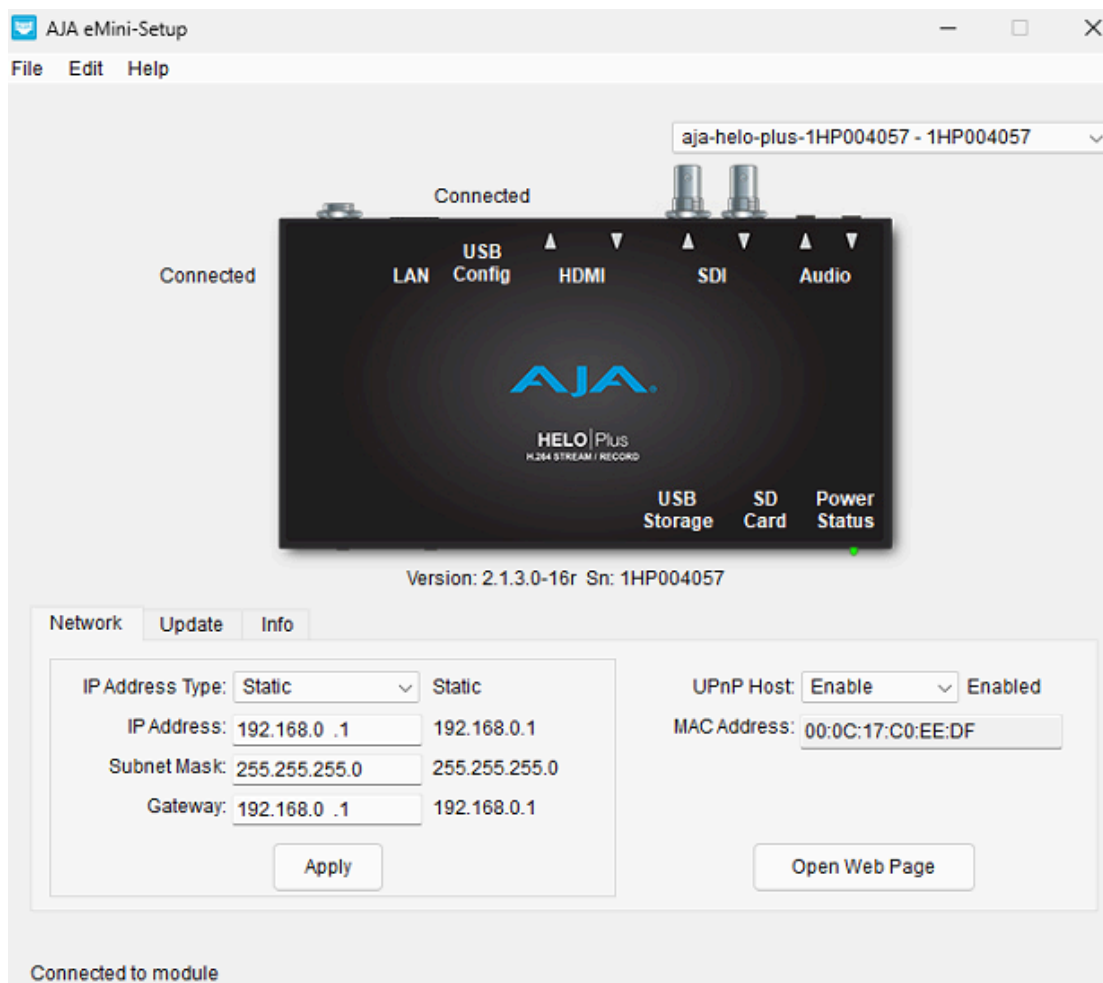
①HELO Plusには奨励メディアがあります。詳細は以下マニュアルをご確認下さい。
奨励メディア以外で発生した事象について、原則ご対応を致しかねる事がございます。
https://www.aja.com/support/item-download/10081/AJA_HELO_Plus_Approved_Media_Guide_v1.3.pdf

起動

背面電源プラグを接続後に起動します。



その後、HELO Plus本体と汎用ノートPC（AJA e Mini Setupソフトウェアがインストールされている事）とUSBケーブルで接続します。当該アプリでIPアドレスの設定を行ないます。



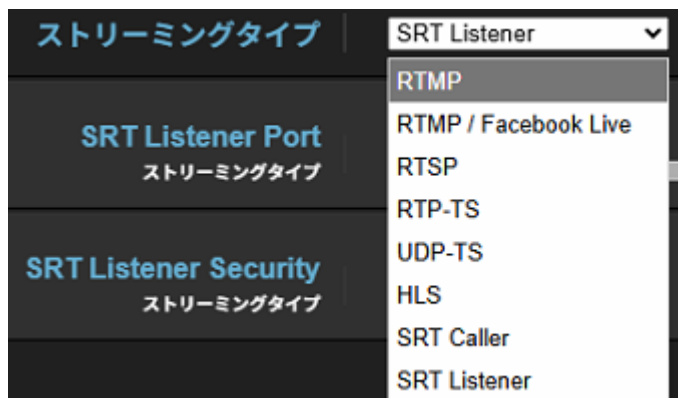
その後の詳細設定は、汎用PCにて可能となります。

◆ストリーミング

以下画面で設定が可能です。



ストリーミングタイプよりフォーマットを選択します。



SRT

Caller/Listenerいずれかを選択します。

- SRT Listenerの場合、Listeningポートを選択します（奇数にて）
- SRT Callerの場合、Destination URLを設定します。

◆ローカル収録(H.264)

画面中央、動画画面右上のREC釦押下にて収録開始します。収録停止する場合は再度、収録釦を停止します。（HELO Plus前面左 RECORD釦を押下する事で同様の操作が可能です）



<ご留意点>

①HELO Plusには奨励メディアがあります。詳細は以下マニュアルをご確認下さい。奨励メディア以外で発生した事象について、原則ご対応を致しかねる事がございます。

https://www.aja.com/support/item-download/10081/AJA_HELO_Plus_Approved_Media_Guide_v1.3.pdf

■問い合わせ先

本マニュアルについてご不明な点は以下サポートポータルにてお問い合わせ下さい。

<https://415lzn.share-na2.hsforms.com/2mnjzzZXfR06VLaVXyp1lcg>

改定履歴

2025年12月9日	問い合わせ先を更新
2025年12月24日	BRIDGE LIVEとHELO Plus の違いを追加