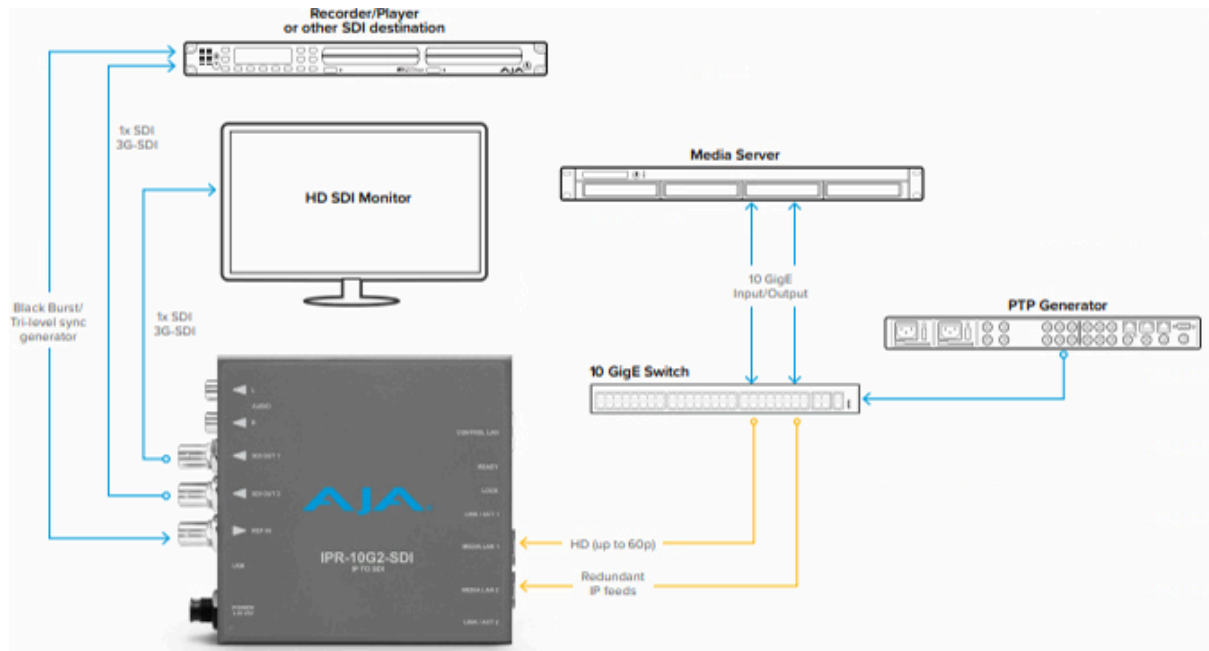


## IPR-10G2 - SDI 簡易セットアップガイド

2026年2月17日  
株式会社フォトロン  
映像システム事業本部  
ディストリビューションPJ

IPR-10GはST2110を受信しSDIで出力するコンバーターです。  
放送レベルのワークフローを構築する機器構成例を以下に示します。



【TIPS】 ネットワークスイッチの設定について  
メディアストリームのフラディングを回避する為、IGMP Snooping/ Filteringが有効になっている事をご確認下さい。

### 同梱物

IPR-10G-SDI貸出機

- ・ 本体
- ・ 電源ケーブル
- ・ 本簡易セットアップガイド

＊その他、**SFPモジュール**、セットアップ用PC、ケーブル類のご準備をお願い致します。

- Arista Networks SFP-10G-SR Compatible 10GBASE-SR
- Mellanox MFM1T02A-SR 850nm 10G

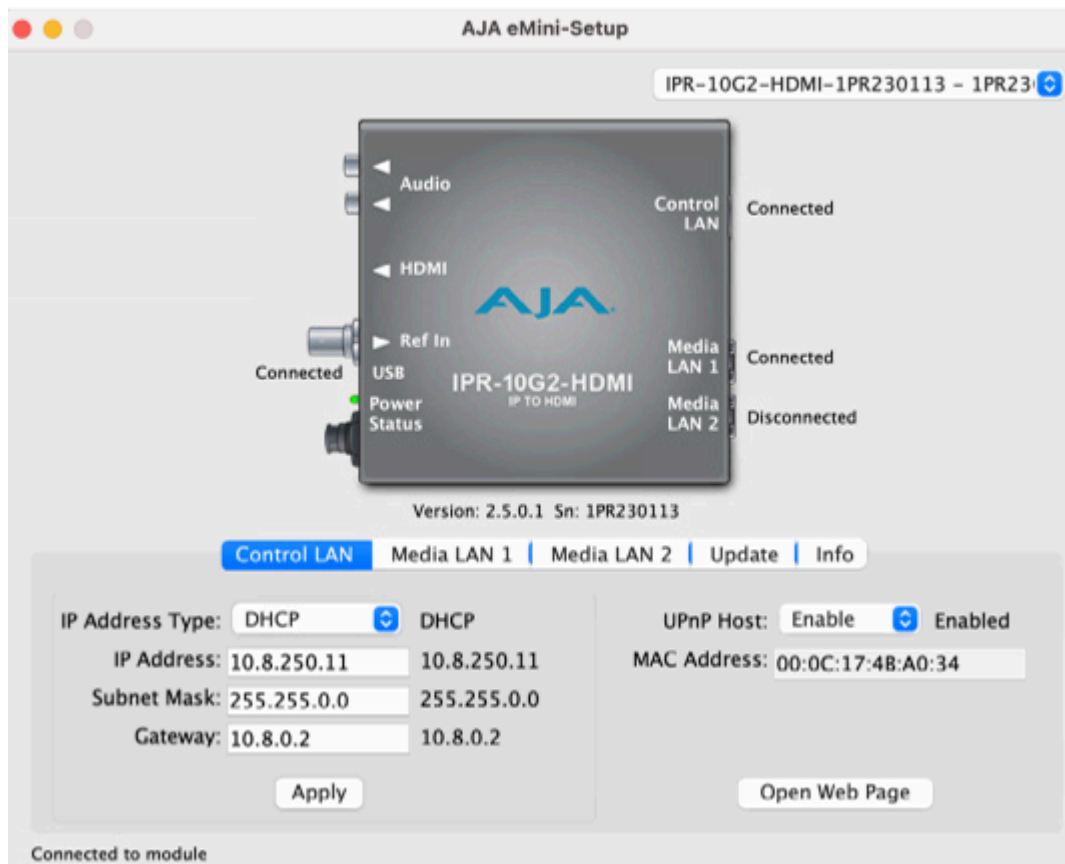
### 電源投入

物理電源を接続すると電源が投入されます。

### 物理配線

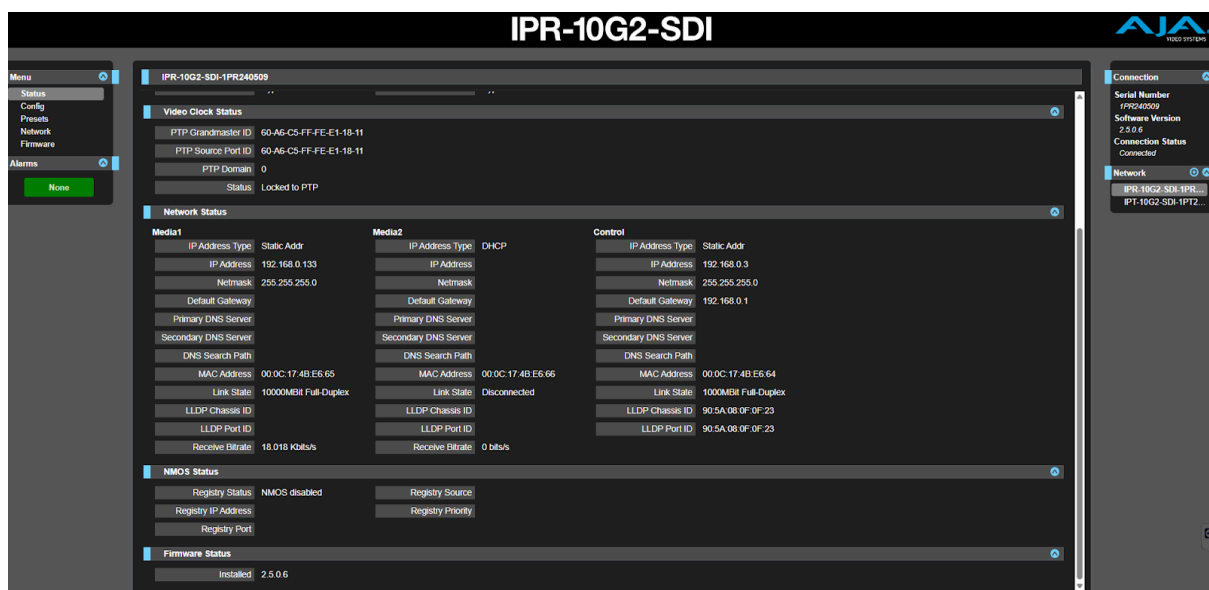
- ・ 初期設定

USBポート接続後AJA eMiniアプリでControl LAN、Media1のIPアドレス設定を行います。Control LAN設定後はウェブ画面上で詳細設定が可能です。



## • Status

各種ステータスはStatusタブにてご確認が可能です。



## • 詳細設定

Control LANにRJ45、MEDIA LANポートにSFPモジュール及び光ケーブルを接続します。

コンバーターの制御方法には大きく3つあり、本資料では手動設定について説明します。

- ・手動
- ・NMOS
- ・SDP
  - NMOS制御にはRDS（Resistration & Discovery System）が必要となります。

ウェブ画面上のConfigタブにて詳細設定が可能です。



いち早くご利用いただけるよう、用意されている以下パラメーターの中で適切なパラメータをご確認の上ご利用下さい。

### 【System Mode】

#### [PTP Low Latency]

適格に設定されたネットワーク環境で利用するパラメーターです。  
PTPにロックされている状態で、最小の遅延量で処理を行ないます。

#### [PTP Protected]

PTPにロックされている状態で、遅延量を付加し処理を行なうパラメーターです。  
＊ST2022-7の設定を行なう際の選択する設定です。

#### [Gateway]

PTPとビデオレファレンスが混在している環境で利用します。  
遅延量を一定程度付加し処理を行ないます。

#### [Gateway Protected]

PTPとビデオレファレンスが混在している環境で利用します。  
遅延量を最大量付加し処理を行ないます。

#### [Asynchronous]

デモ、トラブルシューティングの際利用するパラメーターです。  
一定程度の遅延量を付加し処理を行ないます。

#### [Advanced]

詳細設定を行なう事ができるパラメーターです。設定間で齟齬があった際も設定通りの結果でご利用いただく事となります。

## PTP Domain

0-127までの数字で設定します。

## PTP Preferred Grandmaster ID

Grandmasterが2台以上設置されている環境でどのGrandmasterを優先するか設定します。

## Input Stream Selection

Manualを選択します。

## Video Input Format

適切な値を選択します。

## Audio Channel

適切な値を選択します。

## Audio Packet Interval

150μsもしくは1000μsより選択をします。

## Video Destination Address

適切な値で設定します。

## Video Source Address

ビデオソースのアドレス設定を行ないます。通常ignore設定なしで問題ありません。

## Audio Destination Address

適切な値で設定します。

## Audio Source Address

オーディオソースのアドレス設定を行ないます。通常ignore設定なしで問題ありません。

## NMOS Enable

手動設定の為、Disableとします

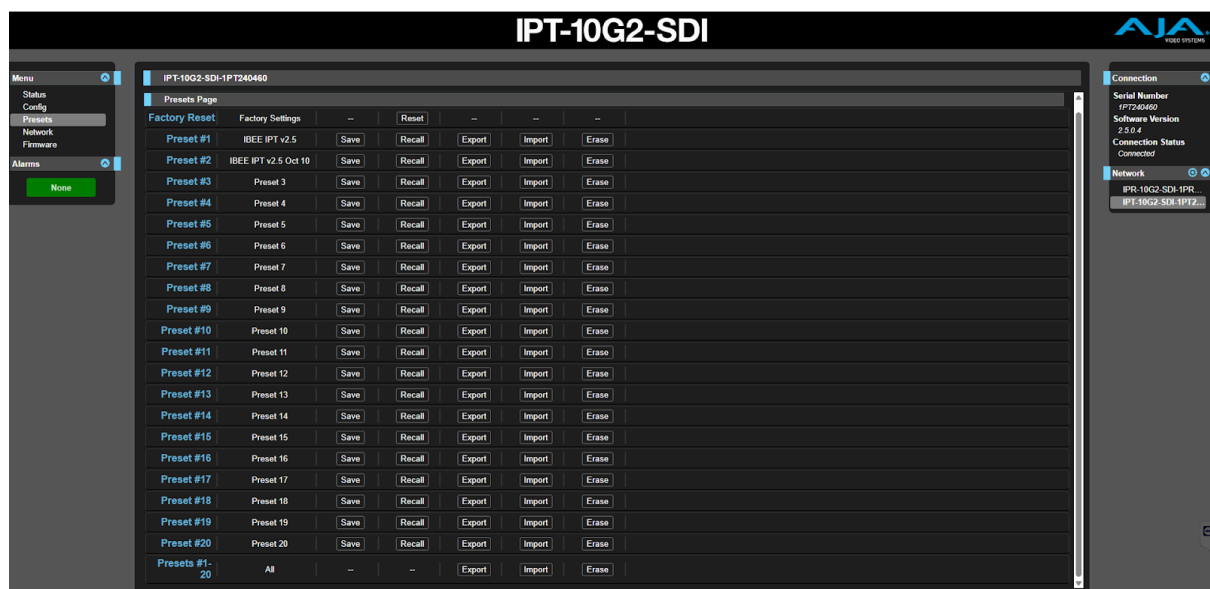
## Ember+Enable

手動設定の為、Disableとします。

## ■Presetsタブ

設定保存を必要に応じ行なう事が可能です。

また必要に応じ画面上部Factory Settings列、Resetボタン押下にて工場出荷状態に戻す事が可能です。



■問い合わせ先

本マニュアルについてご不明な点は以下サポートポータルにてお問い合わせ下さい。

[aja@photron.co.jp](mailto:aja@photron.co.jp)

改定履歴

2025年10月	初版
2026年2月17日	問い合わせ先を更新