

## HELO Plus簡易セットアップガイド

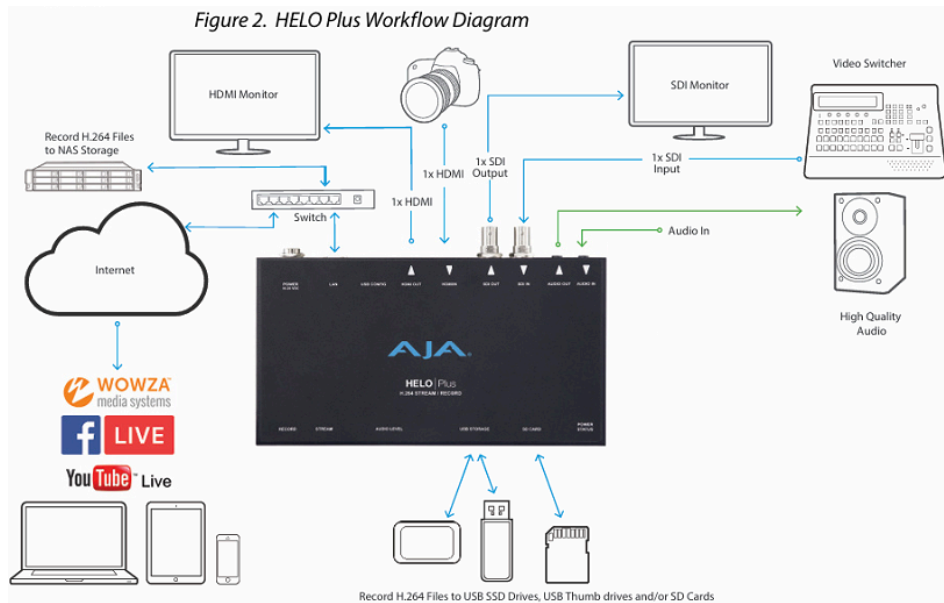
2026年7月1日  
ヒビノプロビジョン株式会社

本マニュアルは初めてHELO Plusの取扱いを行う事を想定し作成しています。  
取扱い前にご確認の上、ご準備をお願いいたします。

### ◆BRIDGE LIVEとHELO Plusの違い:

- **Bridge Live:** 大規模/プロフェッショナルな制作向けで、ビデオストリーミングとネットワークの知見が一定程度あることを想定しています。
- **HELO Plus:** 小規模な制作やビデオ技術の初心者向けを想定しています。

### ◆ワークフロー（例）



- **入力:**  
SDI（エンベッドオーディオ付き/なし+ミキサー）、HDMI（カメラ、ノートPC）
- **出力:**  
YouTube、Facebook等RTMP経由のCDN、ローカル収録、UDP経由のローカルストリーミング。
- **ストリーミングプロトコル:**  
RTMP（UDP、SRT、RTP、RTSP/HLSもサポート）

### 同梱物

HELO PLUS貸出機セットには、以下が同梱されています。

- ・ HELO PLUS 本体
- ・ 電源ケーブル x 1本
- ・ 本セットアップガイド

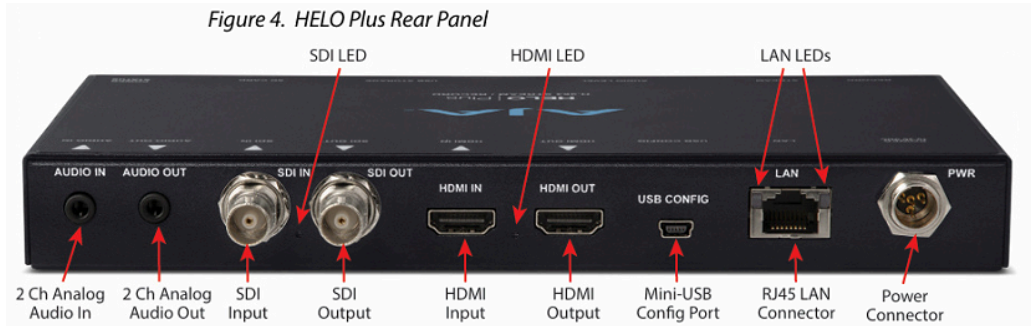
\*必要に応じ、汎用PCにて設定可能です。お客様にてご用意をお願いいたします。

## <ご留意点>

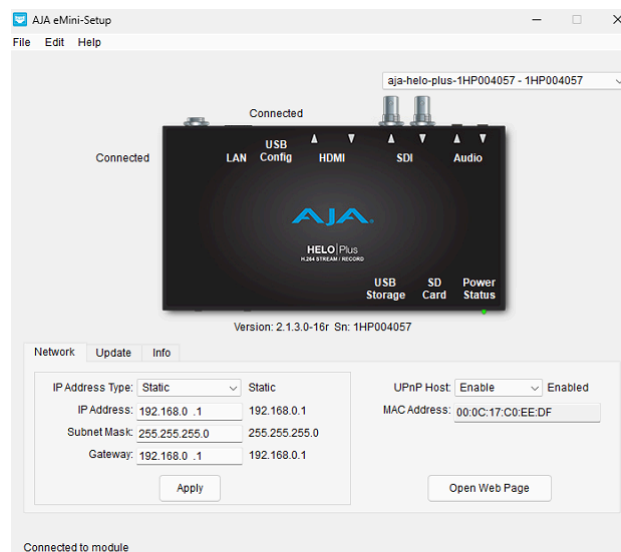
①HELO Plusには奨励メディアがあります。詳細は以下マニュアルをご確認ください。  
奨励メディア以外で発生した事象について、原則ご対応を致しかねる事がございます。  
[https://www.aja.com/support/item-download/10081/AJA\\_HELO\\_Plus\\_Approved\\_Media\\_Guide\\_v1.3.pdf](https://www.aja.com/support/item-download/10081/AJA_HELO_Plus_Approved_Media_Guide_v1.3.pdf)

## 起動

背面電源プラグを接続後に起動します。



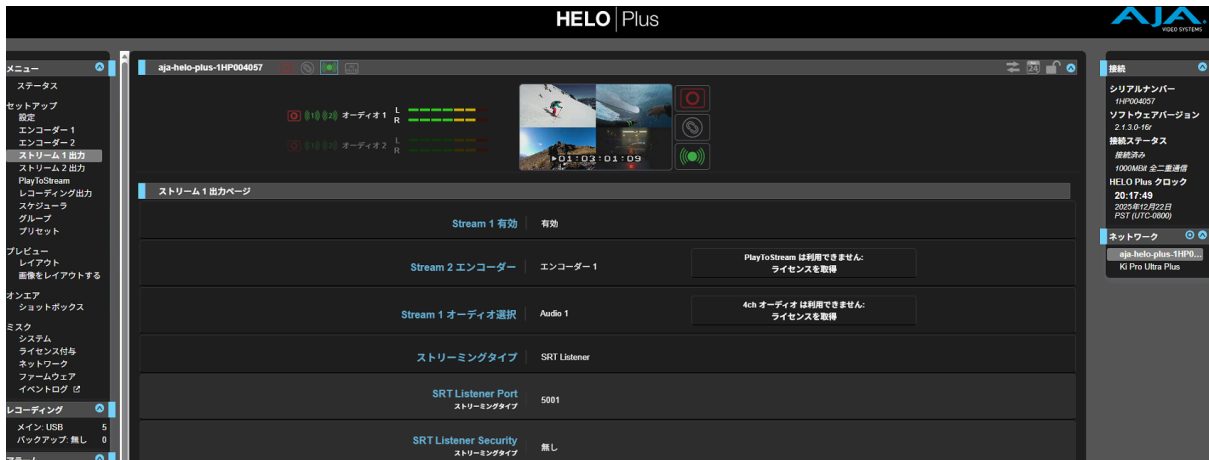
その後、HELO Plus本体と汎用ノートPC（AJA e Mini Setupソフトウェアがインストールされている事）とUSBケーブルで接続します。当該アプリでIPアドレスの設定を行いません。



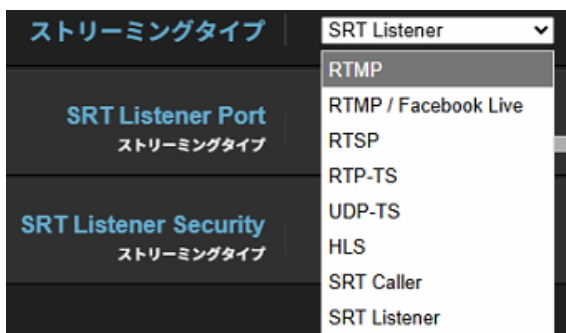
その後の詳細設定は、汎用PCにて可能となります。

## ◆ストリーミング

以下画面で設定が可能です。



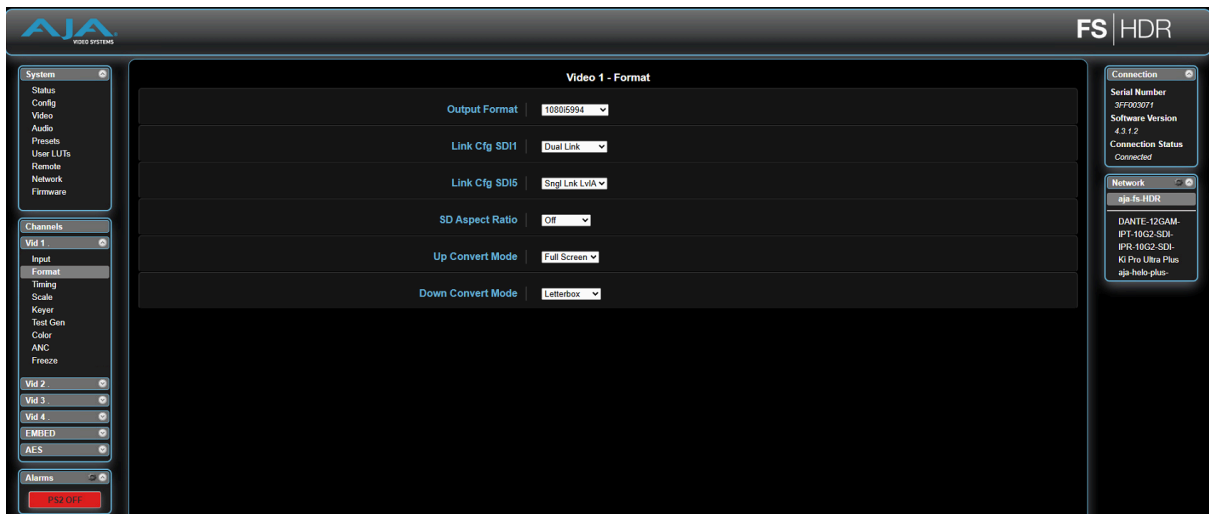
ストリーミングタイプよりフォーマットを選択します。



## SRT

Caller/Listenerいずれかを選択します。

- SRT Listenerの場合、Listeningポートを選択します（奇数にて）
- SRT Callerの場合、Destination URLを設定します。



## ◆ローカル収録(H.264)

画面中央、動画画面右上のREC釦押下にて収録開始します。収録停止する場合は再度、収録釦を停止します。（HELO Plus前面左 RECORD釦を押下する事で同様の操作が可能です）



### <ご留意点>

①HELO Plusには奨励メディアがあります。詳細は以下マニュアルをご確認下さい。  
 奨励メディア以外で発生した事象について、原則ご対応を致しかねる事がございます。  
[https://www.aja.com/support/item-download/10081/AJA HELO Plus Approved Media Guide v1.3.pdf](https://www.aja.com/support/item-download/10081/AJA_HELO_Plus_Approved_Media_Guide_v1.3.pdf)

### 改定履歴

2025年12月9日	問い合わせ先を更新
2025年12月24日	BRIDGE LIVEとHELO Plus の違いを追加
2026年2月17日	問い合わせ先修正