

Release Notes—KONA version 8.0

対応製品：KONA 3/LHe/LHi/LSe、io Express

全般

以前に、他社のビデオキャプチャカードまたはドライバをインストールしたことのあるコンピュータに、KONAやio Expressをインストールする場合は、インストールを行う前に、KONA/io Expressソフトウェアに付属する「AJA Conflict Checker」を使用してください。「AJA Conflict Checker」は新しいドライバをインストールするにあたって取り除く必要がある古いドライバやソフトウェアファイルを特定するのに役立ちます。また、初めてKONAカードを使う場合は、Read Me First書類、ユーザマニュアルを必ず確認してください。

重要な記載事項—必ずお読みください

- ・ KONA version 8.0ドライバは、Final Cut Studio (2009)またはFinal Cut Studio 2に対応していますが、Final Cut Studio 2ではすべての機能をご利用頂けません。各バージョンがサポートするFinal Cut Proのバージョンは次の通りです。

FCP 7～6.0.x - Kona ソフトウェア バージョン 8.0 (Snow Leopard 及びLeopard OS対応)

FCP 7～6.0.x - Kona ソフトウェア バージョン 6.5 (Leopard, OS対応)

FCP 6.0.x - Kona ソフトウェア バージョン 6.0.3 (Leopard, Tiger OS対応)

- ・ 以前のバージョンから引き継いだ簡易セットアップがFinal Cut Pro 7で正しく機能しない場合がありますのでご注意ください。
- ・ AJAは、KONAシリーズの各ボードに対して専用のドライバソフトウェアを提供しています。誤ったドライバソフトウェアをインストールするとKONAコントロールパネルに「No Board」という警告が表示されます。使用するKONAカードに対して正しいドライバソフトウェアがインストールされているかどうかをご確認ください。
- ・ 以前のバージョンのドライバソフトウェアを使用しなければならない場合は、次の手順に従って現在使用中のドライバソフトウェアをアンインストールする必要があります。新しいバージョンの上に古いバージョンのドライバをインストールすることはしないでください。
 1. KONA Uninstallerを起動し、実行します。
 2. その後、望ましいKONAソフトウェアをインストールしてください。

注：万が一、バージョン8.0ソフトウェアをインストールした後に、Final Cut ProがQuartz Extremeのエラーによって起動しない場合は、AJA Control Panelアプリケーションの“Setup”タブにある“Enable Desktop Display”のチェックを外してからMacintoshを再起動してください。

また、ドライバをインストールした後に、Macが起動しなくなった場合は、セーフブート（Shiftキーをおしながら起動）後にドライバをアンインストールし、NDD版のドライバをご使用ください。NDD版ドライバをインストールした場合、Macintosh Desktop Display機能はご利用頂けません。

新機能

- ・ 2Kx1080のサポートを追加 (KONA LHi)
- ・ 2Kx1080p25と2Kx1080PsF25サポートの追加 (KONA 3およびKONA LHi)
- ・ 1080p25用の簡易セットアップを追加 (KONA LHe)
- ・ CineForm Neo 3D v5.08 Build 134以降を使用する事によって、SDI 1とSDI 2出力からのステレオスコピック3D出力 (左右チャンネル独立) が可能になりました。(KONA 3のみ)
Mixed 3D出力 (side-by-sideのような) はその他のKONA製品でも可能です。

改良と修正点

- ・ フリーズフレームおよびフリーズフィールドの挙動を改善 (ALL)
- ・ ディスプレイがスリープした場合の挙動を改善 (ALL)
- ・ RTパフォーマンスが向上 (ALL)
- ・ Adobe製品とAJAコンポーネントのインタラクションを改善 (ALL)
- ・ カスタムLUTsのマルチカードサポートを改善 (ALL)

Mac本体の推奨設定

Mac本体のPCIスロットに関する設定は、下記のページを参照してください。

<http://www.aja-jp.com/support-kona-rec-sys.html>

KONA 3ファームウェアアップデート

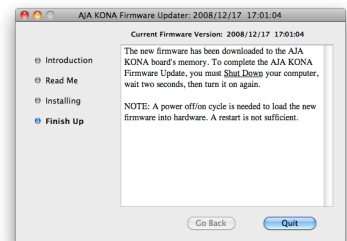
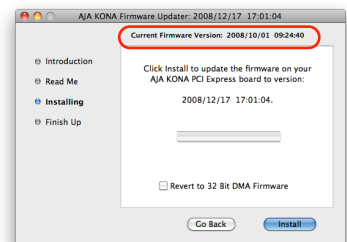
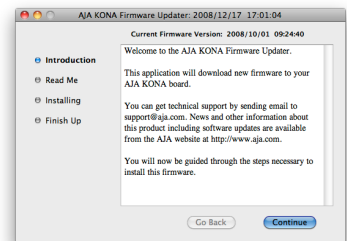
KONA version 8.0をインストールする場合、KONA 3ボードのファームウェアをアップデートする必要があります。

※すでにKONA 3旧バージョンソフトウェアによってファームウェアのアップデートを行っている場合でも、最新のファームウェアにアップデートする事を推奨します。

以下の手順に従ってファームウェアのアップデートを行ってください。

【手順】

1. ドライバソフトウェアのインストールが成功したら / アプリケーション / AJA Utilitiesフォルダ内にある"AJA KONA Firmware Updater"アプリケーションを起動してください。
2. 起動後に"Continue"ボタンを数回押してアップデートの作業を続けます。
3. 右図の罫欄に、現在のファームウェアバージョンが表示されたら"Install"ボタンを押してファームウェアのアップデートを行います。
4. ファームウェアのインストールが完了したら、"Quitボタン"を押し、アップデートを終了させます。その後、Mac Pro本体をシステム終了させ、電源をOFFにします。

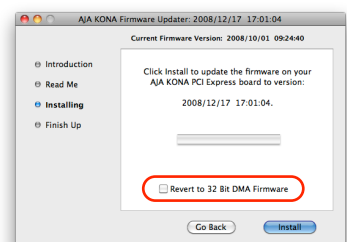


5. 電源がOFFになったことを確認し、5秒ほど待ってから電源を入れ起動させます。
Note：再起動を選択しただけでは、新しいファームウェアがロードされません。必ずシステム終了させる必要があります。

重要：アップデート中はMac Pro本体の電源を落とさないでください。また、アップデートプロセスが開始した後にアップデートを終了しないでください。

以前のファームウェアに復帰する場合

KONAソフトウェアをバージョン6.0より前のものに戻す必要がある場合には、KONA 3のファームウェアも32bitファームウェアに戻さなければなりません。32bitファームウェアに戻すには、「AJA KONA Firmware Updater」アプリケーションを使用して、「KONA 3ファームウェアアップデート：手順3」まで進んでください。ファームウェアのバージョンが表示されている画面で、「Revert to 32 Bit DMA Firmware」チェックボックスにチェックを入れ「Install」ボタンを押します。その後は、アップデート後の手順と同じく、Mac Pro本体を終了し、数秒後にシステムを起動してください。



KONA LHi / lo Expressファームウェアアップデート

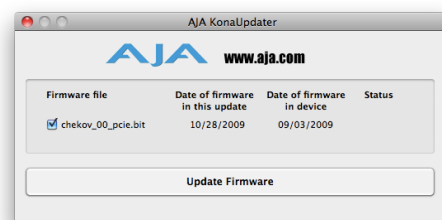
KONA LHi/lo Expressソフトウェアは、ドライバと同時にファームウェアアップデートを「/アプリケーション/AJA Utilitiesフォルダ」にインストールします。このアップデートは、Macが起動する際に自動でドライバとファームウェアを比較し、バージョンが不一致の場合は自動的にファームウェアアップデートが起動してアップデートを促します。ファームウェアアップデートが自動で起動した場合は、ファームウェアのアップデートを行うことをお勧めします。

※ファームウェアアップデートは起動プロセスの早い時期に処理を行うため、Finderなどのウィンドウに隠されてしまい、ファームウェアアップデートの表示が見えなくなる場合があります。この問題を回避するため、ドライバーのインストールを行った場合は、再起動の前に全てのウィンドウを閉じておくことをお勧めします。

ファームウェアのアップデートを行う場合は、以下の手順に従ってください。

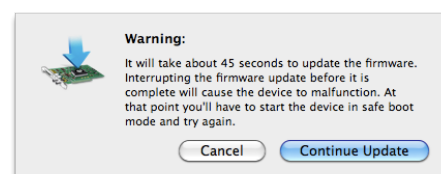
【手順】

1. KONA ソフトウェア/lo Expressソフトウェアのインストールが成功したら、/アプリケーション/AJA Utilitiesフォルダ内にある「AJA KONA Firmware Updater」アプリケーションを確認し、起動してください。ファームウェアアップデートが起動すると、右図のような画面が表示されます。



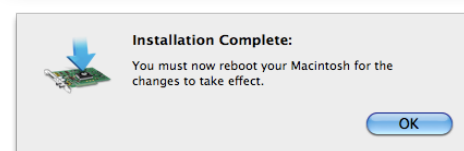
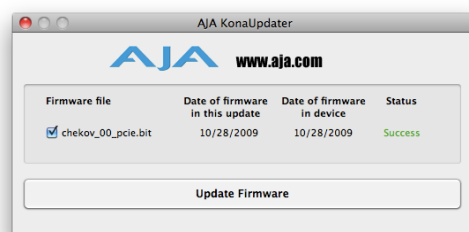
2. チェックボックスにチェックが入っているかを確認してください。チェックが入っている場合は、ボードのファームウェアが古いのでアップデートが実行されます。チェックが入っていない場合はアップデートされません。

3. Update Firmwareボタンを押すと、右図のようなダイアログが表示されます。内容を確認後にContinue Updateボタンを押してください。



ダイアログの内容：“ファームウェアのアップデートには約45秒の時間を要します。アップデートが完了する前に作業を中断することは、KONA LHi/lo Expressが故障する原因になります。中断してしまった場合は、カードをセーフブートモードで起動させ、再度ファームウェアアップデート作業を行う必要があります。”

4. アップデータがKONA LHi/lo Expressにファームウェアのダウンロードを開始すると、進捗状況をアップデートスクリーンに表示します。全てのファイルのダウンロードが完了すると、ステータス欄に「Success」と表示され、Installation Completeのダイアログとともにアップデート作業が完了します。OKボタンを押した後、Macを再起動してください。



重要：アップデート中はMacの電源を落とさないでください。また、アップデートプロセスが開始した後にアップデートを終了しないでください。

KONA LHi のセーフブート手順

ファームウェアのアップデート中に停電やその他の事故によって処理が中断された場合、KONA LHi が正常に使用出来なくなる可能性があります。その場合、以下の手順にしたがってKONA LHi を正常な状態に戻す必要があります。

【手順】

1. Macの電源を落とし、Mac側面のパネルを外して内部が見えるようにしてください。
2. Mac内部のKONA LHi カードを確認してください。
(取り外す必要はありません)
3. 右の写真を参考にセーフブートボタンを確認してください。
4. セーフブートボタンを押しながら、Macの電源を入れてください。
5. 赤と緑のLEDが両方とも点灯するまでセーフブートボタンを押し続けてください。
6. 手を放し、Macが完全に起動するまで待ちます。
7. /アプリケーション/AJA Utilitiesフォルダの中にあるAJA KonaUpdaterを起動し、前述の「ファームウェアのアップデート」手順にしたがってアップデートを実行してください。

